

ferm!

land- en tuinbouw met toekomst

west-vlaanderen
de gedreven provincie

jaargang 7 - editie 2019

Voorwoord

Ferm! gaat over landbouw maar ook over veel meer dan alleen landbouw. Daarom valt Ferm! niet in één hoekje te drummen. In alle artikels lees je over een landbouw, die zich richt op heel wat uitdagingen die komen uit verschillende hoeken. In Ferm! gaat het over landbouw en duurzaamheid, klimaat, natuur, toerisme, verantwoord omspringen met natuurlijke hulpbronnen ... Ferm! zit op al die raakvlakken. En de oplossingen liggen vaak in dialoog en een goede samenwerking tussen landbouw en deze klimaat- en milieudoelstellingen. Iedereen samen in het bad in de zoektocht naar haalbare voorstellen en ideeën! Daarom kiezen kersverse – en oudgediende – gedeputeerden Jurgen Vanlerberghe (milieu) en Bart Naeyaert (landbouw) ook zelf voor samenwerking en dialoog. In deze sfeer bieden ze u deze editie – en alle verdere edities! – samen aan.

Bart Naeyaert
Jurgen Vanlerberghe



Ferm! komt tot stand in een samenwerking tussen het provinciebestuur en:

inagro
ONDERZOEK & ADVIES IN LAND- & TUINBOUW

VLAAMSE
LAND
MAATSCHAPPIJ

Durven springen

Landbouwer zijn betekent keuzes maken! En vele! Aan de start van een carrière stelt zich mogelijks de kwestie van een bedrijfsovername. En daarna leiden evoluties en contexten misschien tot vragen m.b.t. strategie en meestal ook tot vragen m.b.t. investeringen. Keuzes maken doe je finaal alleen, maar gelukkig bestaan vele initiatieven die landbouwers daarbij helpen!



Een duwtje in de rug om goede keuzes te maken

LEADER is een Europees-Vlaams-provinciaal subsidieprogramma voor plattelandsontwikkeling, dat samenwerking stimuleert van onderuit. Eén van deze LEADER-projecten in het verleden was 'Durven springen', ingediend door het innovatiesteunpunt van Boerenbond en KLJ – Groene Kring, dat liep in de Westhoek. In dat project werden heel wat initiatieven georganiseerd om landbouwers te helpen bij het maken van keuzes, waaronder deze:

- De sessies **Durven springen – Beslissen met onzekerheid** brachten landbouwers in contact met bedrijfsleiders uit andere sectoren, waar ook vaak

beslissingen worden genomen in een onzekere context.

- De tool **Beslissingshelper** hielp landbouwers alle facetten van een beslissing te overwegen en zo een meer gefundeerde beslissing te nemen.

Bodem	3
Infrastructuur / Innovatie	5
Gewasbescherming	7
Energie	9
Water	11
Natuur en erfgoed	13
Verbreiding	15



- De **Spiegelreis** voor potentiële overnemers hielp toekomstige landbouwers ontdekken of ze over de juiste competenties beschikken om als land- of tuinbouwondernemer aan de slag te gaan.
- **Ondernemersscans** leverden voor bedrijfsleiders drie concrete aanbevelingen op om aan te werken.
- Voor oude serres en stallen werden **heroriënteringssuggesties** geformuleerd.
- Het **FarmCafe** bracht een aantal experten samen met landbouwers die voor een heroriëntering of andere keuzes stonden.

Keuzes maken in de praktijk! Een goed doordachte bedrijfsovername

Ferm! wilde weleens weten hoe landbouwers of overnemers tegen een dergelijk aanbod aankijken. Daarom zochten we Carl Coppens op. Hij was een aantal jaar geleden een potentiële overnemer van het bedrijf van zijn ouders en nam toen deel aan de Spiegelreis.

Carl was actief in de bouwsector maar besloot zijn job als werfleider op te geven om in het varkensbedrijf van zijn ouders te stappen, aanvankelijk als helper. Waarom? Daar zaten de liefde voor de stiel en het voortzetten van het werk van zijn ouders voor veel tussen. Maar op dat moment waren zijn ouders nog te jong om hun bedrijf over te laten.

Enkele jaren later, toen zijn ouders met pensioen gingen, werd de keuze voor Carl concreet: het bedrijf overnemen of iets anders gaan doen. Een aantal zaken deden hem wikken en wegen. De sector kende in die periode absoluut geen hoogdagen, maar Carl was op dat punt positief: het kon eigenlijk alleen maar beter worden ... Het bedrijf kreeg in het kader van PAS (Programmatische Aanpak Stikstof) een code oranje. In die

context werd een nieuwe vergunning aangevraagd én gekregen voor 27 jaar, maar zonder groeimogelijkheid. Het bedrijf verkopen of afbreken was op dat moment geen valabele optie. En dus werd de keuze om verder te doen gedefinieerd als: het bedrijf instandhouden zonder groei en de bestaande infrastructuur 'opgebruiken'.

De eigenlijke overname werd met een jaartje uitgesteld omdat de zaak notarieel nog niet rond was. Dat jaar bood tijd en kansen. Carl deed als startende ondernemer zijn Starterscursus (die hij vele jaren tevoren al eens had gevolgd) nog eens over bij de Groene Kring en schreef zich in voor de Spiegelreis.

Jezelf en anderen grondig leren kennen

Wat betekende de Spiegelreis voor Carl? Carl stelt dat de Spiegelreis zo goed als niet ingaat op de techniciteit van een landbouwbedrijf, noch op de techniciteit van een bedrijfsovername. Maar dat vond hij niet erg, want voor die dingen had hij immers de Starterscursus nog eens overgedaan. De Spiegelreis bood Carl wel de kans om zichzelf te leren kennen als mens en ondernemer. Wat waren zijn eigen sterktes en zwaktes? Voor welke specifieke valkuilen moest hij uitkijken? Met de hulp van verschillende coaches en een grote variatie aan activiteiten (zoals onder meer rollenspel) krijgen deelnemers aan de Spiegelreis een beter zicht op zichzelf als ondernemer.

Voor Carl was zo'n opzet helemaal nieuw. De werkwijze sluit dan ook niet aan bij traditionele vormen van kennisoverdracht. Maar zijn ervaring was wél positief! Carl kon het groepsgebeuren sterk appre-

ciëren en benadrukt hoe snel je in zo'n context jezelf én de anderen leert kennen.

Tevreden met de gemaakte keuzes

Globaal is Carl tevreden over het traject dat hij liep als voorbereiding op zijn bedrijfsovername. De Starterscursus verruimde zijn blik op de sector (bovenop de context en de kennis die hij van thuis uit mee had). De Spiegelreis verruimde zijn blik op zichzelf als ondernemer. Als Carl dan toch één manco mag noemen: hij was maar al te graag nog veel meer over het muurtje gaan kijken bij andere bedrijven, want daar valt uiteindelijk nog steeds het meest te leren.

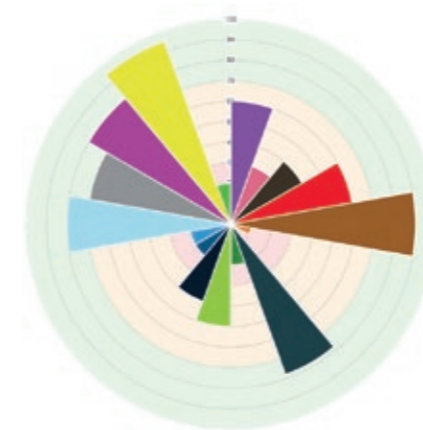
En over de bedrijfsovername zelf? Carl is op dit moment blij met zijn gemaakte keuze! Landbouw is een moeilijke en zeer onvoorspelbare sector, maar in de tijd dat hij bezig is, zijn er toch al heel goede periodes geweest. De specifieke context van zijn bedrijf (code oranje – nulgroei) bevallt hem in zekere zin. Hij zal nog ongeveer tot aan zijn pensioen kunnen boeren en hoeft zich in tegenstelling tot anderen niet het hoofd te breken over eventuele grote investeringen. Mede daarom kan Carl naar eigen zeggen goedkoop produceren, wat maakt dat hij snel uit de kosten raakt. Op die manier kan hij misschien geen state-of-the-artbedrijf met topparameters voor de productie meer hebben, maar de relatieve rust die daarvoor in de plaats komt, is hem ook veel waard.

Voor de volledigheid: de term 'Spiegelreis' bestaat op vandaag niet meer! Maar Groene kring biedt nog steeds ondersteuning aan potentiële overnemers, op vandaag onder de noemers 'oriëntatiecursus 18+' en 'junior class'.

BodemIDee zorgt voor objectieve beoordeling van de bodem

Bodemanalyses helpen landbouwers al een heel eind op weg, maar er is meer dan de nutriëntenstatus alleen. Adviseurs gaan op pad met de BodemIDee om de toestand van je bodem in kaart te brengen. Daarbij maken ze een onderscheid tussen chemische, fysische en biologische eigenschappen. De diagnose helpt je bij een duurzaam bodembeheer. Zeker nog tot eind september 2019 kan je als landbouwer dit advies gratis inwinnen.

Land- en tuinbouwers die willen werken aan de bodemvruchtbaarheid van hun percelen kunnen rekenen op gratis advies van de 'kennispendelaars' van het Interreg-project 'Leve(n)de Bodem'. Het resultaat van de samenwerking is de BodemIDee, een identiteitskaart die verschillende bodemparameters verenigt in een handig, overzichtelijk en praktijkgericht rapport.



Beschrijving
pH-KCl waardering
%OC waardering
Structuur
Plasvorming
Regenwormen
Onkruidindicatoren
CAC03 op kleigrond
verdichting/kleur
Plantbeschikbare P, K, Ca, Mg, S
Infiltratiesnelheid
Bewortelingsdiepte & doorwortelbaarheid
HWC analyse
CEC en verhouding mineralen
Mineralisatiecapaciteit (C/N)
Vochtvoorziening (capillaire naleverging mm)
Activiteit bodemleven
Bodemrespiratie
Type regenwormen of bodemleven

Er worden ook concrete actiepunten uitgewerkt. Samen met zijn collega-kennispendelaars helpt Inagro-adviseur Franky Coopman misverstanden over de bodemkwaliteit de wereld uit.

"Ik ken mijn bodem, want ik heb een laboanalyse van al mijn percelen"

Franky: "Het is goed dat veel land- en tuinbouwers een grondstaal nemen voor een chemische analyse van hun grond. Toch zijn de fysische kenmerken en de biologische toestand van je grond minstens even belangrijk voor een grondige kennis van de bodemvruchtbaarheid."

"Ik voer jaarlijks een diepe grondbewerking uit op al mijn percelen"

Franky: "Een diepe grondbewerking uitvoeren is nuttig als de diepere bodem verdicht is. Je doet dat bij voorkeur in het najaar, als de grondwaterstand het laagst is. Bij ploegloze grondbewerkingen moet de bodem goed 'doorwortelbaar' zijn. Dan is een diepere grondbewerking in het voorjaar zinvol. Maar alle percelen systematisch diep bewerken zonder voorkennis over de diepte van een mogelijke verdichting is nefast. Informeer je dus eerst goed over de toestand van je bodem."

"Ik zie regenwormen, dus ik heb een goed bodemleven"

Franky: "Regenwormen zijn volgens de boutade 'de beste bodembewerkers'!"



Maar er zijn verschillende soorten regenwormen, en sommige dragen meer bij tot de opbouw van bodemvruchtbaarheid dan andere. Denk bijvoorbeeld aan bouwvoorbewoners en pendelaars. Vooral de pendelaars zijn graag geziene gasten, aangezien ze zorgen voor een goede luchtigheid tot wel twee meter diep. Een klomp aarde uitsteken met een spade vertelt veel over de activiteit van de verschillende soorten regenwormen."

Wil jij met de hulp van een expert ook een BodemIDee opstellen voor jouw perceel? Doe dan gratis een beroep op onze kennispendelaars in het Interreg-project 'Leve(n)de Bodem'! Meer info vind je op www.levendebodem.eu.

Meer info
franky.coopman@inagro.be
051 27 33 45

Landbouwers inspireren elkaar over niet-kerende bodembewerking

Goede bodemzorg start met een goed bodemleven. Regenwormen brengen bijvoorbeeld organisch materiaal in de bodem. Dat is goed voor de bodemstructuur, de waterdoorlaatbaarheid én – uiteraard – de gewassen. Land- en tuinbouwers kunnen het bodemleven op peil houden met niet-kerende bodembewerking. Meer zelfs, dankzij die techniek groeit het bodemleven in de loop der jaren aan. Onder leiding van Inagro inspireren landbouwers die niet-kerende bodembewerking toepassen heel wat geïnteresseerde collega's. Gewapend met een spade gaat de ondernemersgroep de boer op!



In het voorjaar van 2018 organiseerde Inagro voor het eerst een ondernemersgroep over bodemzorg en niet-kerende bodembewerking. Enkele basisprincipes voor goede bodemzorg en interessante technieken om de bodemconditie op peil te houden worden er in de kijker gezet.

• Stimuleer de bodembioïologie

Goede bodemzorg begint bij het bodemleven. Onderschat het belang van de diepgravende regenwormen niet, want zij werken het organisch materiaal de bodem in. Met een spadesteek kan je gemakkelijk zelf controleren hoe het met jouw perceel gesteld is. Vind je zowel bouwvoorbewoners, die aan de oppervlakte blijven, als pendelaars, die 1 meter diep migreren? Dan ben je al op de goede weg. Hoe groter de diversiteit aan gewassen, hoe groter de diversiteit aan bodemleven. Groenbedekkers na de oogst mag je daarom ook niet onderschatten.

• Beperk de druk op de bodem

Storende lagen in je perceel zijn een nogo. Verdichte lagen spoor je op door een prikstok of een smalle staaf zo diep mogelijk in de grond te steken. In het najaar, als het droog is, kan je de verdichte lagen opheffen. Verdichting vermijdt je door enkel in droge omstandigheden en met lage drukbanden het veld op te gaan.

• Gebruik de juiste machine op de juiste plaats

Door niet-kerende bodembewerking toe te passen kan je het bodemleven in stand houden. Je behoudt ook de draagkracht van de bodem en het organisch materiaal blijft aan de oppervlakte. Zo ga je erosie tegen en stimuleer je de activiteit van regenwormen. Een doordachte machinekeuze, afhankelijk van je teelt en grondsoort, is daarom van groot belang. Drie types machines lenen zich het best voor niet-kerende bodembewerking: ontoppelaars, cultivatoren en woelers.

Die werken respectievelijk 0 tot 10 cm, 10 tot 20 cm en 20 tot 50 cm diep.

Aan de slag!

Als je zelf wil starten met niet-kerende bodembewerking, neem dan de volgende richtlijnen in acht:

- Steek je spade in de grond, maak een profielput en bekijk je bodem eens van dichtbij.
- Breek je bodem direct na de oogst los en zaai indien mogelijk een groenbedekker in.
- Bewerk de bodem het eerste seizoen 2 tot 3 cm dieper dan ploegdiepte.
- Stem het aantal tanden voor diepe grondbewerking af op je bodemtextuur. In zware bodems, die je voor de winter moet ploegen, gebruik je 4 tanden per 3 m werkbreedte. In lichtere bodems kies je voor 6 tanden per 3 m werkbreedte.
- Gebruik smalle beitels van 5 tot 8 cm breed voor een diepe bodembewerking. Vermijd vleugels, want die kunnen versmering van je bodem veroorzaken.
- Laat percelen vlak, grof en zonder storende lagen de winter ingaan.

Alles start met een goede bodemstructuur. De rest zal na verloop van tijd volgen. Wil je werk maken van goede bodemzorg en deelnemen aan een ondernemersgroep? Contacteer dan Annelies Pollentier bij Inagro.

Meer info

annelies.pollentier@inagro.be
051 27 33 83

lieven.delanote@inagro.be
051 27 32 50

Eendenkroos beloftevol voor herwaardering van restwater

Flashforward naar het jaar 2050: de brede land- en tuinbouwsector moet 9 miljard mensen voeden. Al geruime tijd doet de mens een beroep op alternatieve eiwitbronnen voor de productie van voeding en veevoeder. Eendenkroos is alomtegenwoordig op land- en tuinbouwbedrijven, want de teelt blijkt de cirkel rond te maken: het snelgroeiende plantje zet nutriënten uit vloeibare reststromen om in een onmiddellijk bruikbare eiwitbron.

Bovenstaande situatie lijkt misschien utopisch en niet meteen realistisch. Toch is de voedsel- en voederproductie van de toekomst vandaag al het centrale onderwerp van heel wat onderzoeksprojecten. Bij de Universiteit Gent viel het oog op eendenkroos, want dankzij zijn hoge productiviteit, oogstgemak en hoog eiwitgehalte heeft dat plantje heel wat potentieel. Vloeibare reststromen komen in tal van landbouwsectoren voor. Denk bijvoorbeeld aan de vloeibare fractie van mest of digestaat en spuiwater van tomaat of sierteelten. De waarde van deze stromen is laag en de verwerking ervan is voor de landbouwer een kost. Via eendenkroosteelt kunnen die stromen efficiënt

gerecupereerd worden en als alternatieve eiwitbron dienen.

Vergelijkende proef

De voorbije jaren namen Inagro en UGent de proef op de som. Op drie types reststromen volgde het onderzoekscentrum de groei van eendenkroos en de eiwitproductie op: het restwater van de snoekbaarsteelt, een mengsel van diverse soorten restwater uit mestverwerking en een ideaal recept op basis van kunstmeststoffen. De gemiddelde eiwitproductie en opbrengst van het eendenkroos werden vergeleken met die van sojateelt in Brazilië en veldbonenteelt in Nederland.

In de opstelling in de proef werd ongeveer



Wist je dat

... eendenkroos in ideale omstandigheden amper twee dagen nodig heeft om te verdubbelen in omvang? Daarmee is het een van de snelst groeiende planten ter wereld. Het is dan ook interessant om dat gigantische potentieel te benutten!

... eendenkroos van nature voorkomt in licht brak water? Daardoor kan het behoorlijk goed tegen natrium en andere zoutstress. Zo kan eendenkroos groeien op afvalstromen die voor andere planten schadelijk zijn.

vier keer zoveel biomassa en eiwit geproduceerd als mogelijk is met de traditionele sojateelt in Brazilië op dezelfde oppervlakte. Eendenkroos is dus efficiënter dan de traditionelere landbouwgewassen in de vergelijking. Door te sleutelen aan de voedingssamenstellingen en teeltomstandigheden van eendenkroos en te telen met productieve en zouttolerante variëteiten kan een kroosteelt zelfs nog hogere opbrengsten bereiken.

Ga zelf aan de slag

In het najaar van 2018 lanceerde Inagro een handleiding voor telers die aan de slag willen gaan met eendenkroos. Daarin vind je praktische informatie voor elke stap in het productieproces, van opstart van de teelt tot oogst en bewaring van het kroos. Je leert ook hoe je de ideale groeiomstandigheden creëert en de groei opvolgt. De handleiding is gratis beschikbaar via de website van Inagro. Overweeg je te starten met eendenkroosteelt of heb je vragen daarover, dan kan je terecht bij Reindert Devlamynck van Inagro.

Meer info

reindert.devlamynck@inagro.be
0485 65 19 31

‘Routeplanner’ helpt je onderbouwde keuzes maken op je melkveebedrijf

De voorbije jaren is de bedrijfsvoering in de Vlaamse melkveehouderij veranderd. Iedere veehouder staat voor belangrijke operationele, tactische en strategische keuzes. Om tegemoet te komen aan die toekomstgerichte vragen ontwikkelden Inagro, Boerenbond, ILVO en de Hooibeekhoeve de ‘Routeplanner melkvee’. Die tool geeft je een zicht op de keuzes die voor (de melkveetak op) jouw bedrijf leiden tot de beste economische bedrijfsprestaties.



Bij de dienst Melkveehouderij van Inagro kan je als veehouder terecht met je technische vragen. Maar steeds vaker duiken ook allerlei toekomstgerichte vragen op: moet ik maïs aankopen of pacht ik beter grond om zelf maïs te telen en mest te verwerken? Moet ik de jongveefok zelf doen of uitbesteden? Is omschakeling naar biologische melkveehouderij voor mij interessant? ...

Veehouders overwegen de mogelijke strategieën om hun toekomstige arbeidsinkomen veilig te stellen. De ‘Routeplanner melkvee’ kan hen helpen om de keuze voor een bepaalde strategie niet zomaar op het gevoel te maken, maar vooral op basis van cijfermateriaal. De tool geeft ook aan waarom je economisch gezien beter zou kiezen voor het ene of voor het andere.

“Mogelijkheden openhouden voor ons bedrijf”

Onder begeleiding van een Inagro-adviseur gingen melkveehouders de afgelopen maanden aan de slag met de tool. Een van hen getuigt:

Recent namen we het ouderlijke melkveebedrijf over. Omdat de stallen verouderd zijn, denken we na over een nieuwe melkveestal. Maar we willen eerst een beeld krijgen van het optimale aantal koeien voor ons bedrijf, met de beschikbare arbeid en gronden. Mijn echtgenote werkt buitenshuis.

Toen we een artikel lasen over de ‘Routeplanner melkvee’ namen we contact op met



Inagro. We konden rekenen op een gratis bedrijfsbezoek, waarin we samen met de adviseur de optimale scenario’s berekenden. Volgens de tool kan ons bedrijf zestig melkkoeien aan, inclusief droogstand. Arbeid blijkt een eerste beperkende factor en in tweede instantie vormen ook de gronden een begrenzing op de mogelijkheden. Als we groeien tot zestig koeien, moeten we jaarlijks maïs bijkopen. Dat lijkt haalbaar in onze regio.

Er is onvoldoende ruimte voor de eigen mestafzet die bij een veestapel van zestig koeien hoort. Via burenenregeling en langeafstandstransport moeten we dan een deel van de mest afzetten. In de tool blijkt dat een haalbaar scenario voor ons bedrijf, zolang de melkprijs inclusief gehalten en toeslagen minstens 33 euro per 100 liter bedraagt. Daalt de melkprijs, dan raadt de tool een lager aantal koeien aan, zodat we geen extra maïs hoeven aan te kopen en minder mest extern moeten afzetten.

Externe jongveefok kan een alternatief scenario zijn voor ons bedrijf, zo blijkt uit de Routeplanner. Dat biedt ons voordelen op het vlak van arbeid, ruwvoederverzorging en mestafzet. Over die mogelijkheid durfden we vooraf niet na te denken, maar na het gesprek met de adviseur van Inagro houden we die piste zeker open!

Doe zelf de simulatie met de ‘Routeplanner melkvee’

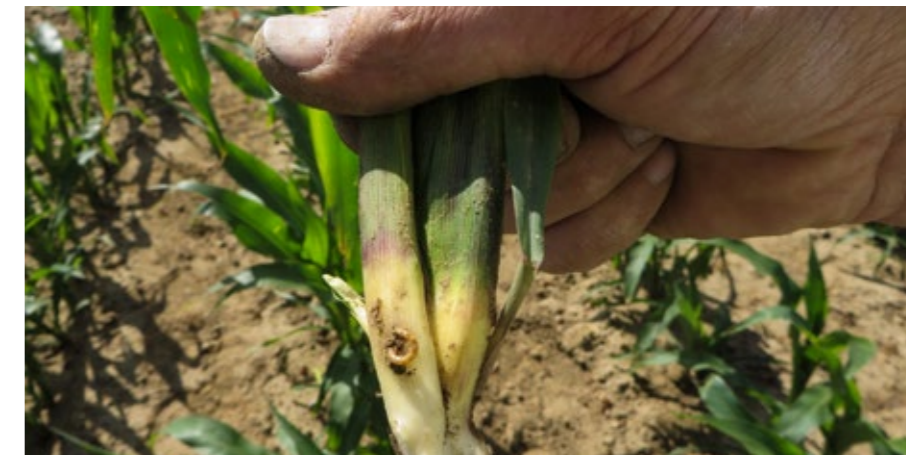
Wil jij ook kennismaken met de tool ‘Routeplanner melkvee’? Of heb je een technische vraag over bijvoorbeeld ruwvoederverzorging of jongveefok? Neem dan contact op met Ilse Louwagie van Inagro.

Meer info

Ilse.louwagie@inagro.be
051 27 33 78

Leer meer over ritnaalden met een nieuwe brochure en app

Ritnaalden, de larven van kniptorren, kunnen in heel wat teelten economische schade aanrichten. Aardappelen en maïs worden het vaakst getroffen, maar ook witloof en andere groenten zijn geëerd door de ritnaald. In een onderzoeksproject verzamelde Inagro heel wat kennis over deze gevreesde plaag. Een handige app en een overzichtelijke brochure helpen je het risico op schade door ritnaalden in te schatten en te beheersen.



Ritnaalden leven ondergronds en voeden zich daar gedurende drie tot vijf jaar met plantmateriaal. De vraatschade komt op verschillende manieren tot uiting. In het voorjaar zorgt vraatschade aan het wortelgestel voor vervorming en uitval van jonge maïs- en witloofplanten, in het najaar graven de ritnaalden gangen in aardappelen. Het kwaliteitsverlies aan de knollen kan leiden tot afkeuring van een lot.

Onderzoek als opstap naar duurzame, geïntegreerde beheersing

Wanneer je eenmaal schade hebt vastgesteld aan een teelt, kan je weinig of niets meer doen om verdere schade te beperken. Alle mogelijke maatregelen om ritnaalden te bestrijden of je teelt tegen vraat te beschermen moet je preventief toepassen. De erkende toepassingen beperken zich tot zaaizaadbehandelingen of granulaat bij het zaaien of planten. Je kan ook je teeltmanagement aanpassen: stel zaaien of planten uit, vervroeg de oogst of

pas de hele teeltrotatie aan. Dat kan je uiteraard alleen met een juiste en ‘grondige’ diagnose van het ritnaaldenprobleem.

Het probleem vraagt dus om een geïntegreerde aanpak. Om telers daarbij te helpen zijn de Nationale Proeftuin voor Witloof, Inagro, ILVO en de Hooibeekhoeve in 2015 gestart met een uitgebreide monitoring. Ze bemonsteren meer dan vijftig percelen per jaar, verspreid over Vlaanderen. De monitoring levert waardevolle kennis op over de aanwezigheid van ritnaalden op de percelen en de schade aan gewassen.

De onderzoekers gingen ook na welke teelt- en grondgebonden factoren het risico op ritnaalden vergroten. Die kennis is de basis voor de app Agriorisk, die landbouwers in staat stelt het risico op schade door ritnaalden op elk perceel correct in te schatten. De app zal in het voorjaar van 2019 online beschikbaar zijn.

Agriorisk helpt je de juiste controlestrategie te bepalen

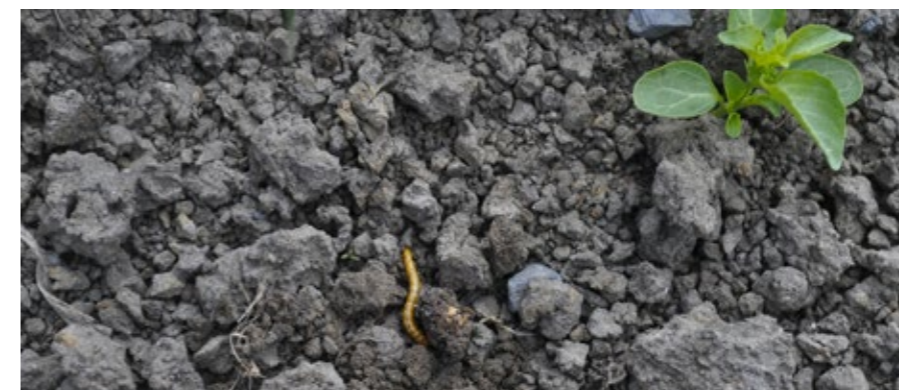
De app Agriorisk is gemakkelijk te gebruiken. Je duidt je perceel aan op de kaart en voert een aantal essentiële perceelgegevens in die volgens het onderzoek een invloed hebben op de aanwezigheid van ritnaalden, zoals textuur, pH, organisch koolstofgehalte en de teeltgeschiedenis van de afgelopen vijf jaar. Op basis van die gegevens berekent de applicatie een voorspelling van de ritnaaldendruk die je op je perceel kan verwachten.

Het voorspelde risico wordt aangegeven met een kleurencode. Kleurt je perceel rood, dan is de kans groot dat er veel ritnaalden aanwezig zijn. Je krijgt advies over de controlemaatregelen die je kan nemen om problemen in het volgende teeltseizoen te vermijden of te beperken. In de publicatiedatabank op de website van Inagro vind je ook een interessante brochure, die je stapsgewijs een goede beheersingsstrategie voor ritnaalden aanleert.

Meer info

femke.temmerman@inagro.be
051 27 32 53

bram.vervisch@inagro.be
051 27 33 96



Telers bouwen hun eigen biofilter

We kunnen er niet meer omheen: de aanwezigheid van gewasbeschermingsmiddelen in het oppervlaktewater moet dalen. Restwater van het spuittoestel opvangen en verwerken met een biofilter op je bedrijf kan daaraan bijdragen. Tijdens de workshop 'Bouw je eigen biofilter' ging een dertigtal land- en tuinbouwers uit de Westhoek zelf aan de slag.

Een biofilter is een biologisch zuiveringssysteem voor het restwater van een spuittoestel. Het systeem bestaat uit drie verticaal gestapelde IBC-containers of de filtereenheid, aangevuld met een of meerdere horizontaal geplaatste IBC-containers of plantenbakken. De biofilter is gevuld met organisch materiaal. De aanwezige micro-organismen breken er de resten van gewasbeschermingsmiddelen af en het resterende water verdampst. Met een biofilter van drie filtereenheden en drie plantenbakken kan je jaarlijks tot 5 m³ restwater verwerken. Die hoeveelheid is op de meeste land- en tuinbouwbedrijven voldoende.

Biofilter in een mum van tijd gebruiksklaar

Op 1 maart 2018 organiseerde Inagro de workshop 'Bouw je eigen biofilter' op de site van Avowest in Poperinge. Een dertigtal geïnteresseerden bouwden er biofilters om restwater van hun spuittoestel te verwerken. Ze gingen aan de slag met IBC's, waterslangen en koppelstukken. Een dik uur later waren één grote en twee



kleine biofilters gebruiksklaar. Zo bewezen de telers dat je gemakkelijk zelf een biofilter kan bouwen.

De grote biofilter is operationeel bij Luc Cambie en kan op jaarbasis ongeveer 5 m³ restwater verwerken. Wim Haelewyn kocht een kleiner exemplaar om jaarlijks tot 2 m³ restwater te verwerken. "Een biofilter bouwen is eenvoudiger dan het lijkt", zegt hij. "Dankzij de uitleg van Inagro

begrijp ik nu ook de techniek erachter." De tweede kleine biofilter staat bij José Metsu. Die vertelt: "Ik was al enige tijd op zoek naar een mogelijkheid om mijn restwater zelf te verwerken. Deze workshop kwam dus heel gelegen." Vijf telers uit de Westhoek kochten een bouw pakket aan en bouwden thuis zelf een biofilter voor hun bedrijf.

Deelnemers duidelijk overtuigd van nut

Tijdens de workshop werd duidelijk dat land- en tuinbouwers proactief willen werken en hun toekomst niet willen laten lamleggen door nog strengere wetgeving rond gewasbescherming. Wim Haelewyn ziet alvast het nut van de biofilter in: "Gewasbeschermingsmiddelen verontreinigen het water. Daardoor verliezen steeds meer fytoproducten hun erkenning. Als we in de toekomst nog middelen willen overhouden, dan moeten we onze verantwoordelijkheid nemen en de puntvervuiling aanpakken. Daarom wil ik mijn restwater zelf kunnen verwerken."

Meer info

ellen.pauwelyn@inagro.be
051 27 32 90



Bespaar op de energiekosten van je bedrijf

Al tien jaar geeft Inagro energieadvies op maat van land- en tuinbouwbedrijven. Vandaag zijn de adviezen uitgebreider en accurater dan ooit. Het thema is en blijft ook actueel door de razendsnelle technologische evolutie, de stijgende energieprijzen en de veranderende wetgeving.

Wist je dat

... veel landbouwers meer dan 10% kunnen besparen door de elektriciteitsstarieven na te kijken en eventueel van leverancier te veranderen?

... je best eerst zoveel mogelijk inzet op energiebesparing voor je aan energieproductie begint? Denk bijvoorbeeld aan efficiëntere ventilatie of verlichting.

... je als landbouwer niet alleen een vrijstelling van accijnzen kan aanvragen op diesel, maar ook op elektriciteit? Neem daarvoor contact op met de dienst Douane en accijnzen van de FOD Financiën.

... zonnepanelen voor de meeste landbouwbedrijven een interessante investering zijn, zelfs zonder subsidies? Laat wel altijd eerst een berekening op maat maken voor je investeert! Daarvoor kan je bij Inagro terecht.

... de digitale meter vanaf 2019 uitgerold zal worden in Vlaanderen? De digitale meter vervangt je huidige elektriciteitsmeter. Aansluitingen met zonnepanelen komen het eerst aan de beurt. Het prosumentarief zou vervallen zodra er een digitale meter staat, maar het is nog onduidelijk wat er dan zal gebeuren met het compensatieprincipe.

... er nog heel wat energie te winnen valt uit mest? Door mest te vergisten komt er methaangas vrij, dat verbrand kan worden. De mest van drie koeien kan voldoende gas leveren voor één gezin.

... de netbedrijven Eandis en Infrac in 2019 samensmelten tot Fluvius? Zo willen ze

efficiënter werken en de tarieven doen dalen.

... het energieverbruik van bedrijven met een melkrobot bijna dubbel zo hoog ligt als dat van bedrijven die 's ochtends en 's avonds melken?

Energieadvies op maat

Heb je een vraag over je energiekosten, mogelijke energiebesparingen of de productie van hernieuwbare energie? Wil je een analyse van je energiefactuur laten maken? Of wil je meer weten over bijvoorbeeld

frequentiesturing, zonneboilers, middenspanningscabines, zonnepanelen, pocketvergisting, windturbines of batterijsystemen? Neem dan contact op met Inagro en laat je gratis persoonlijk begeleiden.

Meer info?

willem.boeve@inagro.be
051 27 33 79



Klimaatdoelstellingen?

Inagro springt op de kar

Sinds 2016 engageert de provincie West-Vlaanderen zich om een CO₂-neutrale organisatie te worden tegen 2030. Inagro stapt mee in dat klimaatverhaal en schreef eigen klimaatdoelstellingen neer. Zo wil het onderzoekscentrum zijn CO₂-uitstoot tegen 2030 verminderen met 30%. Zowel in de dienstverlening als in de interne werking levert het inspanningen om milieubewust te werken. Energieadviseurs nemen de ervaringen van Inagro mee in hun adviezen voor de sector.

"De zorg voor het milieu en het klimaat zit vervat in ons DNA", vertelt Griet Terry, milieucoördinator bij Inagro. "Om ons milieubeleid gestructureerd aan te pakken werken we sinds eind 2014 conform ISO 14001. Bovendien mochten we dit jaar ons zevende certificaat van het Charter Duurzaam Ondernemen in ontvangst nemen." Maar dat is niet alles. Om mee te werken aan het klimaatplan van de provincie West-Vlaanderen schreef Inagro zijn eigen klimaatdoelstellingen. Tegen 2030 moet de CO₂-uitstoot 30% lager liggen.

Extra aandacht voor het verbruik

Dankzij de klimaatdoelstellingen besteedt Inagro extra aandacht aan zijn energiebeheer. "We volgen de meetgegevens van de installaties nauwgezet op om verbeteringen snel te kunnen detecteren", klinkt het. Alles begint met een nauwkeurige opvolging van de verbruiksgegevens. Onder meer de tellerstanden van elektriciteit en gas en het stookolieverbruik worden maandelijks genoteerd. "Zo krijgen we inzicht in ons verbruiksprofiel en kunnen we gericht acties opzetten die onze CO₂-uitstoot doen dalen."

Investeren in duurzame maatregelen

Om het energieverbruik efficiënter te maken investeert Inagro in energiebesparing of hernieuwbare energieproductie. "Die kunnen we terugverdienen in de vorm van lagere energiefacturen", zegt energieadviseur Willem Boeve. Zo installeerde het proefcentrum een zonneboiler op het dak van het labo. Die voorziet de douches van warm water. Een rookgascondensor op de grootste stookinstallatie recupereert warmte en vermindert het gasverbruik in de serre. En een van de koelinstallaties werd vervangen door een koelinstallatie op propaan, een natuurlijk koelmiddel met een minimale CO₂-impact.



Koelinstallatie op propaan

Daarnaast is de werking van de vergister geoptimaliseerd, zodat de WKK efficiënter draait. Die WKK levert groene warmte en elektriciteit aan de infrastructuur voor aquacultuur. "Door een technische doorlichting konden we de efficiëntie van de biogasinstallatie met 10% verhogen", vertelt Willem nog.

Energiebesparende maatregelen, zoals isolatie, een winddichte bouwschil, energie-efficiënte verwarming en led-verlichting, zijn vaste waarden geworden in renovatie- en nieuwbouwprojecten op de site in Beitem. In het nieuwe kantoorgebouw werd bijvoorbeeld gekozen voor nachtcooling om de temperatuur in de zomer te matigen. "Zo vermijden we actieve koeling onder de vorm van airco's."

Ervaring gebruiken in energieadviezen

De komende jaren zal Inagro verder inzetten op energiebesparende maatregelen. Op korte termijn wil het onderzoekscentrum ook meer groene energie opwekken. In 2019 worden er PV-panelen geplaatst op de daken van verschillende gebouwen op de site.



Daarnaast loopt er een voorbereidend onderzoekstraject waarin Inagro de mogelijkheid van windenergie verder onderzoekt. "We werken aan de harde cijfers", gaat Griet verder. "Dat betekent dat we de lagere CO₂-uitstoot effectief willen behalen in meetbare cijfers."

Via zijn projectwerking weet Inagro de land- en tuinbouwsector al langer te motiveren om energie-efficiënt te werken. De ervaringen die Inagro nu opdoet, nemen de adviseurs mee in hun adviesverlening rond energie en circulaire economie. "Door zelf maximaal in te zetten op energie-efficiëntie doen we heel wat praktijkervaring op. Denk bijvoorbeeld aan de planning, de implementatie en het onderhoud van investeringen", vertelt Willem Boeve. "Die kennis willen we uiteraard delen met de land- en tuinbouwsector."

Meer info?

griet.terryn@inagro.be
051 27 33 93

willem.boeve@inagro.be
051 27 33 79

Van helikoptervlucht tot extra zoetwateropslag: nieuwe verziltingskaart biedt kansen

In opdracht van de Vlaamse Milieumaatschappij vloog er in de zomer van 2017 een helikopter met een grote hoepel over het Westkustgebied. Zo werd de geleidbaarheid in de bodem gemeten om zoet en zout grondwater te detecteren. De resultaten van die metingen werden gekoppeld aan de bodemkaarten. In het voorjaar van 2019 wordt een nieuwe verziltingskaart verwacht, die een leidraad zal vormen voor ondergrondse stockage van zoet water. Dat kan op termijn belangrijk zijn om voldoende water ter beschikking te hebben in de zomer.



punt om de ideale locaties voor zoetwateropslag te selecteren. "Als het zoute water twee meter onder maaiveld zit, is het onmogelijk om water ondergronds te stockeren of ondiep grondwater op te pompen. De zoutdruk is dan te groot. Als het zoute water echter tien tot vijftien meter diep zit, dan is het mogelijk om de bovenliggende hoeveelheid zoet water te vergroten en zo het zoute water te verdringen", verduidelijkt Elien. "Zo wordt de beschikbare hoeveelheid zoet water vergroot."

Op zoek naar mogelijke methodes

Het water actief in de ondergrond brengen of in de bodem laten infiltreren is een van de methodes om extra zoet water ondergronds te stockeren. Die zogenaamde actieve kreekrug-infiltratie is de maatregel met het meeste potentieel in onze kuststreek. Het zoute water wordt aan de diepere ondergrond onttrokken via een dieperliggend drainagestelsel, zodat er plaats vrijkomt voor het zoete water. Via een bovenliggend drainagestelsel – drie tot vier meter onder maaiveld – wordt er actief water in de ondiepe ondergrond gebracht, zodat het in de bodem kan indringen. "Zo willen we in de winter meer zoet water in de ondergrond stockeren. In de zomer kunnen we dat water oppompen en gebruiken voor irrigatie- of drinkwatertoepassingen", zegt Elien.

Kreekrug-infiltratie is niet de enige techniek die kansen biedt om meer zoet water ter beschikking te hebben. Op bepaalde plaatsen kunnen ook peilgestuurde drainage en/of stuwjes in de waterloop soelaas bieden.

Landbouwers en waterbeheerders werken mee

In het voorjaar van 2018 bezocht Inagro dertig landbouwers. Er werd gepolst naar de waterbehoefte op het bedrijf en het gebruik van mogelijke alternatieve waterbronnen. In september 2018 volgde een workshop waarin landbouwers en waterbeheerders zich samen over de kaarten bogen. Ze gaven hun inzichten over de mogelijke locaties voor maatregelen voor extra zoetwateropslag.

"In de workshop kwam actieve kreekrug-infiltratie regelmatig terug als een interessante oplossing, zowel op lokaal als op regionaal vlak", vertelt Elien Dupon, die het debat mee modereerde. Een landbouwer uit het Westkustgebied die deelnam aan de workshop is zich erg bewust van de problematiek: "Water is het nieuwe goud. We moeten er zuinig en doordacht mee omspringen."

De partners van het project TOPSOIL werken nu verder met de bevindingen en selecteren binnenkort een pilotstudiegebied. Wil je meer weten? Kijk dan op www.vmm.be/water/projecten/topsoil.

Meer info?

elien.dupon@inagro.be
051 14 03 07



Diepdrainagewater als drinkwaterbron voor varkens?

Voldoende drinkwater van een goede kwaliteit is van levensbelang voor mens en dier. Veel varkensbedrijven gebruikten jarenlang diep grondwater, maar door een dreigend tekort daaraan dringt een zoektocht naar alternatieven zich op. Inagro en ILVO slaan de handen in elkaar om de mogelijkheden en knelpunten van diepdrainagewater als drinkwaterbron voor varkens te onderzoeken. Op tien varkensbedrijven is begin 2018 een test opgestart.

Voldoende en kwalitatief drinkwater is essentieel voor elk dier. Dat is makkelijker gezegd dan gedaan. Vergunningen voor diepe grondwaterwinning worden afgebouwd, regenwater is niet altijd beschikbaar en leidingwater behoort niet steeds tot de mogelijkheden. Kunnen varkenshouders diepdrainagewater zomaar, zonder behandeling, inzetten als drinkwater voor varkens? Daarop willen Inagro en ILVO een antwoord vinden.

Test op tien bedrijven opgestart

“Een bevraging leerde ons dat vooral waterhardheid en een hoog bicarbonaatgehalte struikelblokken vormen om diepdrainagewater te gebruiken als drinkwater”, vertelt onderzoekster An Cools van Inagro. “Daarom gaan we momenteel na hoe we het diepdrainagewater kunnen opwaarderen tot kwalitatief drinkwater voor varkens.”

Op tien varkensbedrijven is afgelopen jaar een waterbehandeling opgestart. Door het water te ontharden en eventueel aan te zuren en te ontsmetten wordt de kwaliteit geoptimaliseerd. “Op alle testbedrijven volgen we de prestaties op via de zeugenboekhouding en het gewicht van de biggen. We vergelijken het waterverbruik en de waterkwaliteit voor en na de behandeling en linken die gegevens aan de prestaties”, aldus An.

Behandeling van drinkwater: maatwerk

De tests zijn een jaar geleden opgestart. De eerste resultaten tonen aan dat waterbehandeling een duidelijke invloed heeft op de kwaliteit van het water en de wateropname en prestaties van de dieren. “Door de waterkwaliteit regelmatig te analyseren zien we ook dat er bijsturing



nodig is afhankelijk van het seizoen”, zegt An. “Maar de praktijk leert dat de behandeling van diepdrainagewater maatwerk is. Elk bedrijf vraagt een specifieke aanpak in functie van de samenstelling van het diepdrainagewater en de noden en mogelijkheden van het bedrijf.” De behandeling goed opvolgen en regelmatig bijsturen blijkt dus noodzakelijk, zeker in het eerste jaar.

Het VLAIO-project van ILVO en Inagro loopt nog tot 2020. Intussen worden de tien testbedrijven verder opgevolgd.

Meer info?

an.cools@inagro.be
051 14 03 19

Biodiversiteit ook van nut in stallen

Eén zwaluw maakt misschien de lente niet, maar hij maakt wel een verschil op je bedrijf! Enkele broedkoppels boerenzwaluwen kunnen het aantal insecten in en rond je stallen spectaculair inperken. En wat zwaluwen overdag doen, doen vliegmuizen 's nachts. De diertjes dwingen om bij jou te wonen kan je niet, ze stimuleren wel. Inagro geeft zes tips om deze insectenvreters aan te trekken.

Zwaluw en vliegmuizen, een welgekomen duo

Meerdere studies tonen het belang van vliegmuizen in de bestrijding van pestinsecten aan. De diertjes helpen het aantal pestinsecten in te perken. Daarnaast voorkomen ze dat die insecten ziekten overdragen.

Een vliegmuizen van ongeveer 20 gram eet per nacht ongeveer de helft van zijn eigen lichaamsgewicht aan insecten. Zo verorbert hij zo'n 300 muggen, knutten, vliegen en motten. Per jaar eet één enkele vliegmuizen dus 3,6 kg aan insecten.

Als de vliegmuizen gaan slapen, nemen de zwaluwen de gratis insectenbestrijding over. Meer dan de helft van hun menu bestaat uit vliegen en muggen. Wanneer er jongen zijn, kan een boerenzwaluw tot wel 10.000 insecten per dag vangen. Enkele boerenzwaluwen zullen de insectenoverlast in en rond de stallen dus al gevoelig verminderen.

Zes tips om zwaluwen en vliegmuizen aan te trekken

1 Bescherm bestaande nesten. De nesten van zwaluwen zal je makkelijk opmerken in de stal. Vliegmuizen

houden zich schuil in oude bomen, (hooi)zolders, onder dakpannen en tussen balken.

2 Voorzie extra nestgelegenheid.

Kunstnesten kunnen voor een duwtje in de rug zorgen. Via Inagro kan je gratis een nestkast laten ophangen. Zwaluwen gebruiken modder om hun nesten te bouwen. Voor hen kan je in maart, april en mei dus een modderpoeltje voorzien.

3 Zorg voor een invliegopening.

Om te jagen en te nesten hebben de insectenvreters een kleine opening nodig. Een venster dat permanent openstaat, een opening van 30 op 30 centimeter of een kier bovenaan een deur volstaan.

4 Zorg voor voldoende voedsel als de populatie plaaginsecten afneemt.

Vliegmuizen en zwaluwen zijn afhankelijk van insecten, en veel insecten leven van bloeiende planten. Je kan bloemenmengsels inzaaien en bloeiende struiken of bomen voorzien op je erf. Ook vijvers en poelen met proper water trekken veel insecten aan en zijn dus een geliefd jachtterrein.



© David Samyn

Beperk verder het gebruik van bestrijdingsmiddelen.

5 Breng kippengaas aan rond plaklinten.

Insecten op plaklinten die nog leven, blijven een prooi voor zwaluwen of vliegmuizen. Voorkom dat de insectenvreter zelf in het lint blijft plakken en zo sterft.

6 Vermijd wit licht.

Wit licht jaagt vliegmuizen weg. Rood licht ervaren ze niet als storend. Doof lichten die niet noodzakelijk zijn. Lampen die moeten blijven branden, vervang je best door rode varianten.

Laat je adviseren

Wil je graag zwaluwen of vliegmuizen aantrekken? Neem dan contact op met Inagro. Het proefcentrum zoekt samen met jou naar de mogelijkheden en biedt individuele ondersteuning op maat van je bedrijf.

Meer info?

Thomas.vanloo@inagro.be
051 27 32 32



Aan de Vleterbeke: kindvriendelijk hoevetoerisme

Evy Butaye en haar man Gerdy baten sinds enkele jaren een gemengd bedrijf met onder meer vleesvarkens en vleeskoeien uit. Toen een woonhuis dat aansloot bij hun hoeve te koop kwam staan, kochten ze het. Na een aantal pogingen in de reguliere verhuur stapten ze over op het uitbaten van een vakantiewoning. Met daarnaast vier glamping-tenten en een avontuurlijk speelterrein voor kinderen bouwden ze een origineel logiesaanbod uit voor gezinnen met kinderen.

Glamping in de Westhoek

Vroeger al, toen Evy en Gerdy nog op een niet-actieve boerderij woonden, volgden ze bij Syntra West een opleiding over het uitbaten van kleinschalige vormen van logies. Het idee van hoevetoerisme zat toen al bij hen geworteld. En die keuze bleek de juiste! Ondertussen kwamen er nog vier glamping-tenten bij (glamping staat voor glamoureuze kamperen in een luxetent), met prachtig zicht op de Vleterbeekvallei, tussen Poperinge en de IJzer. Aanvankelijk ging Evy nog uit werken, maar door het succes van hun logiesaanbod en het vele werk dat dit met zich meebracht, zei ze haar baan vaarwel. Ze heeft nog geen moment spijt gehad van haar keuze om deze tak van hun bedrijf alle kansen te geven.

Een zelfgebouwd speelparadijs voor kinderen

Als logiesuitbater kwam Evy als vroeg in contact met Westtoer, het provinciebedrijf voor toerisme en recreatie in West-Vlaanderen. Zo hoorde ze op een gegeven moment over het project *Westhoek KD's*, dat ernaar streeft het toerisme in de Westhoek kindvriendelijker te maken. Met aangepaste toeristische producten zoals zoektochten, routes en vakantieboekjes, maar ook met een logiesaanbod



dat kindvriendelijker is ingericht. Evy volgde onder meer workshops waarin ze allerlei avontuurlijks leerde: wilgenhutten bouwen, 'sneukeltuintjes' aanleggen (bessenstruikjes waarvan gesnoept mag worden), modderkeukentjes bouwen, memospellen fabriceren of watervallen maken met boomstronken. De lesgever was ook erg te vinden voor speelbomen. Dat zijn bomen die meerstammig uitstruiken tegen de grond, waardoor ze na een aantal jaren de allerbeste klimbomen worden voor kinderen.

Hiermee kon Evy aan de slag. Het gros van de opgedane kennis voerde ze uit 'aan de Vleterbeke'. De wilgenhutten kwamen er

bijna direct, het modderkeukentje volgde spoedig, net als het memospel. Met forse zitblokken werd een kampvuursite afgewerkt. De nieuwe aanplantingen tussen de glampingtenten werden sneukelstruikjes om van te smullen. Allemaal initiatieven van Evy en Gerdy zelf. "Op die manier hoeven er ook geen dure speeltuigen te komen", vertelt Evy. De droge zomer deed de beplantingen en de wilgenhutten geen goed, maar ze hoopt alles er doorheen te sleuren.

Lokale troeven uitspelen

Gelukkig konden ze ook gebruikmaken van wat service van anderen. Met ondersteuning van het Regionaal Landschap Westhoek werd de weide waarop de glampingtenten uitkijken verfraaid met een ouderwetse hoogstamboomgaard. Het uitzicht van de bezoekers zal er met-tertijd alleen maar fraaier op worden.

Tot slot: leuk om te weten is dat het vlees-vee van het bedrijf onder meer verwerkt wordt door een slager uit de familie. En de toeristen krijgen de kans om zich tijdens hun verblijf 'aan de Vleterbeke' te bevoorraden met lokaal geteeld vlees. Veel korter kan de keten niet worden ...



L'heritage: een afgewerkt product met lokale verankering

Bart Mostaert groeide op in Noordschote op een gemengd landbouwbedrijf met varkens, melkvee en akkerbouw. In 1996 begon zijn moeder – aanvankelijk nog aan de keukentafel – met de productie van hoeve-ijs. Het was een antwoord op de uitdaging van verbreding. Het bedrijf behoorde tot de eerste lichte die een neventak van hoeve-ijs opstartte. Sindsdien is die activiteit alleen maar gegroeid. In 2017 maakte Bart van de familietraditie de speerpunt van een winkel met lokale producten.



Toen Barts moeder met de productie van ijs begon, stapte ze meteen ook mee in het verhaal van de Westhoek-hoeveproducten. Dat was een manier om alle producenten die eigen grondstoffen tot een afgewerkt product verwerkten een label te geven én ze te helpen vermarkten. (Tegenwoordig gebeurt dit onder de noemer '100% West-Vlaams'.) Zo groeide er gaandeweg ook een affiniteit met andere producenten en producten uit de regio.

De kracht van streekgebonden producten

In 2014 stopten Barts ouders met het landbouwbedrijf, maar de ijsproductie liep verder volgens het originele recept, met melk van lokale producenten. Bart nam in 2017 de fakkel over en startte een zaak in Reninge, vanuit de overtuiging dat je een zaak kan opbouwen op basis van streekproducten - uiteraard het eigen ijs, maar ook producten van anderen. Datzelfde

jaar won hij de wedstrijd 'Win je winkel' in Poperinge. Sindsdien kan hij zijn winkel daar op de markt uitbaten.

Stapsgewijs versterkte Bart het streekgebonden aspect in zijn ijscreaties. De melk was al sinds jaar en dag lokaal, maar ook voor de smaken zoekt Bart het tegenwoordig zoveel mogelijk dichtbij: aardbeien, frambozen, stekelbes, rode bes, kers ... Voor het speculoos is er een lokale koekjesproducent en ook voor de coulis, de advocaat en de karamelsaus blijft Bart in de streek. Hij onderhoudt goede relaties met zijn leveranciers. Fruitkwekers die door weersomstandigheden met grote oogsten zitten, mogen Bart bellen en in de mate van het mogelijke neemt hij fruit van hen af. Dat wordt dan onmiddellijk verwerkt.

Kwaliteit en lokale productie primeren

Bart doet niet mee aan de race naar de

bodem als het over voedselprijzen gaat. Hij betaalt zijn leveranciers heel correct, maar ambieert dan ook niet dat zijn ijs het goedkoopste op het schap zou zijn, integendeel. Bart weet dat zijn ijs geen goedkoop product is, maar hij richt zich op klanten die bereid zijn iets meer te betalen voor de kwaliteit en de lokale productie. Bart relateert ook: de meerprijs voor één bol ijs is misschien een paar eurocent. Of je met zo'n visie niet ter plaatse blijft trappelen op een kleine nichemarkt? Bart ziet op dat vlak toch een mentaliteitsverandering in de maatschappij. Meer en meer mensen willen weten wát ze eten en willen ook goed eten. Zo'n evolutie rijmt niet met voedsel dat zo goedkoop mogelijk moet zijn en dat men behandelt als een wegwerpproduct.

Het is Bart trouwens niet enkel om zijn eigen ijs te doen. In zijn winkel in Poperinge stelt hij zijn etalage graag open voor andere producenten die zijn visie op voedsel en lokale verankering delen, maar soms niet dezelfde mogelijkheid hebben om hun producten zichtbaarheid te geven.

Aanrader

Vanuit zijn eigen ervaringen en het traject van zijn ouders vóór hem, maar ook door rond te kijken naar wat anderen in zijn omgeving doen, durft Bart bedrijven aan te raden om zelf ook lokaal producent te worden. Als je kaas of afgewerkte vleesproducten of kiwibessensap of confituur of ... zelf kan produceren én vermarkten met een sterk lokaal verhaal erachter, dan is daar een publiek voor!

Wijnbouw en hoppedeteelt toeristisch in de kijker gezet

Het autonoom provinciebedrijf Westtoer streeft er continu naar het toeristische recreatieve aanbod in de Westhoek te versterken, liefst vanuit de verhaallijn 'De grote goesting'. Daarbij kijkt het naar wat er zich spontaan ontwikkelt aan initiatieven en hoe het die kan versterken. Maar evengoed probeert Westtoer met zijn aanbod tegemoet te komen aan wat toeristen nu eigenlijk zelf willen. Wat blijkt? Zij willen zeer graag kwalitatief eten en drinken, liefst met een lokale toets. Westtoer speelde hierop in met thematische fietsroutes die de lokale productie van wijn en bier in de kijker zetten.

Recreatief aanbod rond wijn en bier

Door de toeristische interesse ontwikkelde zich in de Westhoek stilaan een focus op de – kleine – sectoren van wijnbouw en bier, met aandacht voor brouwerijen en hoppedetelers. Want wijn en bier laten zich gewillig proeven. Het zijn ook typische Westhoekproducten, die daarenboven zeer landschapsbepalend zijn. Zo was de eerste wijnbouw in West-Vlaanderen een zaak van het Heuvelland en hebben de wijnranken daar ondertussen ook een geapprecieerde plaats in het landschap verworven. Maar ook de hop en de vele brouwerijen vormen mee het beeld en de geest van de Westhoek.

De eerste toeristische initiatieven kwamen van lokale ondernemingen die naast hun primaire productie van druiven, wijn, hop of bier een toeristisch nevenproduct gingen aanbieden, namelijk het ontvangen van groepen. Daar bleek al snel een markt voor. Met die kiemen ging men aan de slag. Mede op basis van projectfinanciering, via LEADER-ondersteuning voor plattelandsprojecten, kon men de laatste jaren het toeristische recreatieve aanbod rond wijn en bier verder uitbreiden.

Fietsroutes met lekkere stops

Onder de noemer 'Tournée locale' werden vier bierfietsroutes gerealiseerd die langs een hele resem bier- en hoppederelateerde stops te velde lopen, waaronder hoppedetelers, brouwerijen, cafeetjes ... Alle stops kregen een uithangbord: een infodrager onder de vorm van een manshoge bierfles met een woordje uitleg in vier talen. Verschillende hoppedetelers langs deze routes zien hun toeristisch aanbod (een veelheid aan bezoekformules, dikwijls voor groepen) op een schitterende manier in de kijker gezet. Maar ook boeren staan fietsers die even halt houden graag kort te woord



als ambassadeur van hun streek en hun product, als ze er de tijd voor hebben.

Naast de bierroutes werd ook een fietsroute rond het thema wijn(bouw) ontwikkeld: 'Vintage Heuvelland'. Deze is wat korter en daar zitten de lastige heuvels voor iets tussen. De grotere wijnbouwers zetten regelmatig de deuren open voor bezoekers. Vaak zijn dat groepen, maar individuele bezoekers zijn evengoed welkom. De wijnbouwers in Heuvelland organiseren om de twee jaar opendeurdagen in juni en één van hen organiseert jaarlijks de Heuvellandse wijnfeesten. Ook deze route heeft haar eigen uithangbord: opnieuw een manshoge fles, maar dan van een ranker wijnmodel.

Zowel voor 'Tournée locale' als voor 'Vintage Heuvelland' is er een brochure die de fietser een handig overzicht biedt van de routes en alle stops.

Aandacht doet groeien

Er zijn ook nog dromen voor de toekomst. Naar buitenlands voorbeeld denkt men er

bijvoorbeeld aan toeristen te betrekken bij de druivenpluk. Maar het is nog even afwachten of dit ook effectief realiseerbaar is met het oog op de nodige regelgeving. Een beetje toeristische aandacht kan in elk geval geen kwaad, want zowel de wijnbouw als de hoppedeteelt in de Westhoek zijn bezig aan een voorzichtig groeitraject.

colofon

Verantwoordelijke uitgever

Peter Norro
Provinciehuis Boeverbos
Koning Leopold III-laan 41
8200 Sint-Andries

Eindredactie

Elise Degroote, Karolien Bracke, Wouter Vuylsteke, Mia Verstraete

Fotografie

Inagro, Provincie West-Vlaanderen en
Vlaamse Landmaatschappij

Lay-out en druk

Grafische dienst, Provincie West-Vlaanderen

Algemene vragen?

Agro Infopunt
T 051 27 32 00
Ieperseweg 87
8800 Rumbeke - Beitem
www.agroinfopunt.be



Deze uitgave is een gezamenlijk initiatief van de Provincie West-Vlaanderen, Inagro en VLM. Alle rechten voorbehouden. Niets uit deze uitgave mag worden overgenomen, in enige vorm of wijze, zonder voorafgaande schriftelijke toestemming van de uitgever.

Provincie West-Vlaanderen verwerkt uw gegevens conform de Algemene Verordening Gegevensbescherming. U krijgt deze nieuwsbrief in het kader van onze werking als overheid. Heeft u vragen over deze verwerking of wenst u deze nieuwsbrief niet meer te ontvangen, dan laat u dit best weten via dpo@west-vlaanderen.be of via de algemene contactgegevens die u vindt op onze website (www.west-vlaanderen.be) waar u ook onze privacyverklaring kan nalezen.